

CARTIER cu
CARACTER

TEMA APELULUI DE IDEI

8 IULIE – 13 OCTOMBRIE 2024

CONTEXT

SCOP & OBIECTIVE

Apelul de idei “Cartier cu Caracter” urmărește revitalizarea cartierelor din proximitatea lacurilor Plumbuita și Tei din București printr-un proces participativ de inovare urbană.

Scopul principal este de a consolida un portofoliu de idei ce au potențialul de a transforma zona lacurilor într-un laborator de inovare urbană cu intervenții transdisciplinare. În acest fel se poate stimula dezvoltarea urbană integrată, abordând aspectele sociale, sustenabile, economice și culturale prin peisaj (în toate componentele sale: cvasi-/semi-natural, antropic /construit și cultural) într-o manieră colaborativă și creativă care poate susține creșterea calității locuirii și atractivității cartierelor.

Zona vizată are potențialul să devină un spațiu vibrant, balansat, și incluziv, iar acest apel de idei este un prim pas spre o viziune ce termen lung ce propune:

Inovare urbană
prin crearea unui cadru de ideare și experimentare cu soluții creative ce pot adresa în mod original nevoile cartierelor și comunităților

Dezvoltare integrată prin integrarea principiilor Noului Bauhaus European în intervenții care să susțină dezvoltarea incluzivă, sustenabilă, frumoasă a cartierelor

Colaborare locală
prin conectarea actorilor și resurselor locale în jurul unei viziuni comune și mobilizarea viitoarelor parteneriate public-privat-comunitate

ELIGIBILITATE

Apelul de idei se bazează pe principiul că orașul trebuie să fie funcțional pentru o populație cât mai diversă, necesitând astfel implicarea unor profesioniști din cât mai multe domenii.

Acest apel este destinat în principal tinerilor profesioniști între 18-35 ani din diverse domenii, precum sociologie, artă, cultură, creație, economie, biologie, juridic, urbanism, arhitectură, inginerie și altele dar este deschis și persoanelor de peste 35 de ani. Indiferent de profesie sau experiență, motivația de a genera idei inovatoare pentru provocările urbane complexe este esențială. Sunt acceptate înscrieri individuale, dar formarea echipelor multidisciplinare este încurajată.

ZONA VIZATĂ

Zona de concurs se desfășoară de-a lungul lacurilor Tei și Plumbuita și vizează cele 4 cartiere adiacente: Lacul Tei, Fabrica de Glucoză, Tei Toboc, Plumbuita.

Zona include atât terenuri publice cât și private din cartierele menționate și sunt delimitate în harta de mai jos. Deoarece malurile lacurilor fac parte dintr-un proces de amenajare urbană în desfășurare*, se încurajează propuneri care să se concentreze pe zona interioară a cartierelor. Nu se exclud ideile care au elemente secundare ce îmbunătățesc starea sau utilizarea lacurilor.

Focusul este însă pe activarea și valorificarea eficientă a resurselor existente în interiorul cartierelor, astfel încât ideile să vizeze revitalizarea parțială sau completă a zonei. Bineînțeles, propunerile vor trebui să țină cont de viitoarea amenajare a malurilor și să se integreze armonios în contextul general al zonei.



Lac Tei: Aleea Ștrand Tei, Șos. Petricani, Bvd. Lacul Tei, Str. Teiul Doamnei, Bvd. Ghica Tei, Str. Maica Domnului, Bvd. Lacul Tei Str. Luigi Galvani, Str. Ramuri Tei, Str. Țițeica, Bvd. Barbu Văcărescu, mal Lac Tei.

Fabrica de Glucoză: Bvd. Barbu Văcărescu, Str. Fabrica Glucoză, Șos. Petricani, Aleea Ștrand Tei, mal Lac Tei.

Tei Toboc: Șos. Petricani, Str. Șipca, Râul Colentina, Str. Steaua Roșie.

Plumbuita: Șos. Petricani, Autostrada București-Ploiești, Str. Gherghiței, Șos. Colentina, Str. Doamna Ghica, Stra. Steaua Roșie, Str. Ricinului, Parcul Plumbuita.

* Concursul Internațional de Soluții "Lacurile Colentinei", organizator Ordinul Arhitecților din România, site: <https://oar.archi/concursuri/oar/lacurile-colentinei/>

CATEGORII DE IDEI



OBIECT

Propuneri punctuale și tangibile amplasate pe terenuri din zonă. Ele pot consta într-un obiect sau un set de obiecte ca parte din instalații arhitecturale funcționale, piese de mobilier urban, soluții de urbanism tactic sau design urban ce au un rol de catalizatori ai procesului de activare a zonei.

LIMITELE NECESARE

Echipă:	■ ■ ■ ■	maxim 2 pers
Timp:	■ ■ ■ ■	maxim 6 luni
Buget:	■ ■ ■ ■	5,000 - 25,000 EUR (extindere cu motivare)
Resurse:	■ ■ ■ ■	mix spații publice și /sau private
Scară:	■ ■ ■ ■	arie obiect(e) 100mp - 1,000mp



PROCES

Propuneri mai ample cu elemente tangibile și intangibile care pot avea un efect asupra fibrei spațiale și sociale din zonă. Ele pot consta în intervenții sau serii de intervenții culturale, artistice, creative, sociale, de mediu, de design sau de programe / politici publice care au puterea de a activa cartiere și comunități.

Echipă:	■ ■ ■ ■	minim 2 pers
Timp:	■ ■ ■ ■	maxim 12 luni
Buget:	■ ■ ■ ■	15,000 - 45,000 EUR (extindere cu motivare)
Resurse:	■ ■ ■ ■	mix actori publici, privati, comunitate
Scară:	■ ■ ■ ■	arie de influență a minim 2 cartiere

OBIECTIVELE IDEILOR

Valorificarea resurselor existente & adaptare la specificul zonei -

Proiectele trebuie să utilizeze eficient resursele deja disponibile în zonă, adaptându-se în același timp la planurile urbanistice și la specificul cultural și social al cartierelor.

Dezvoltarea integrată și balansată mediu, cultura, social, economie -

Se urmărește o dezvoltare echilibrată care să integreze aspectele de mediu, culturale, sociale și economice, asigurând astfel sustenabilitatea și coeziunea în cadrul comunității.

Facilitare dialog și conexiuni fizice sau sociale între cartiere și comunități -

Proiectele trebuie să promoveze dialogul și să faciliteze conexiunile fizice și sociale între cartiere și comunități, contribuind la o integrare mai bună și la crearea unei rețele comunitare puternice.

Design responsabil -

Propunerile trebuie să demonstreze un design responsabil, care să ia în considerare consecințele pe termen lung și să minimizeze impactul negativ asupra mediului și comunității.

Inovare și creativitate -

Se încurajează inovația și creativitatea în design, promovând soluții originale și artistice care să contribuie la îmbunătățirea calității vieții în cartiere.

Adresarea clară a nevoilor -

Proiectele trebuie să răspundă clar nevoilor identificate în comunitate, oferind soluții practice și eficiente pentru problemele existente.

Transdisciplinaritate -

Se vor puncta abordările transdisciplinare, care combină cunoștințele și perspectivele din diferite domenii pentru a crea soluții inovatoare și comprehensive.

Ideile vor avea ca scop activarea, accesibilizarea și îmbunătățirea utilizării, siguranței, calității și mobilității atât pe terenurile publice, cât și pe cele private destinate uzului public.

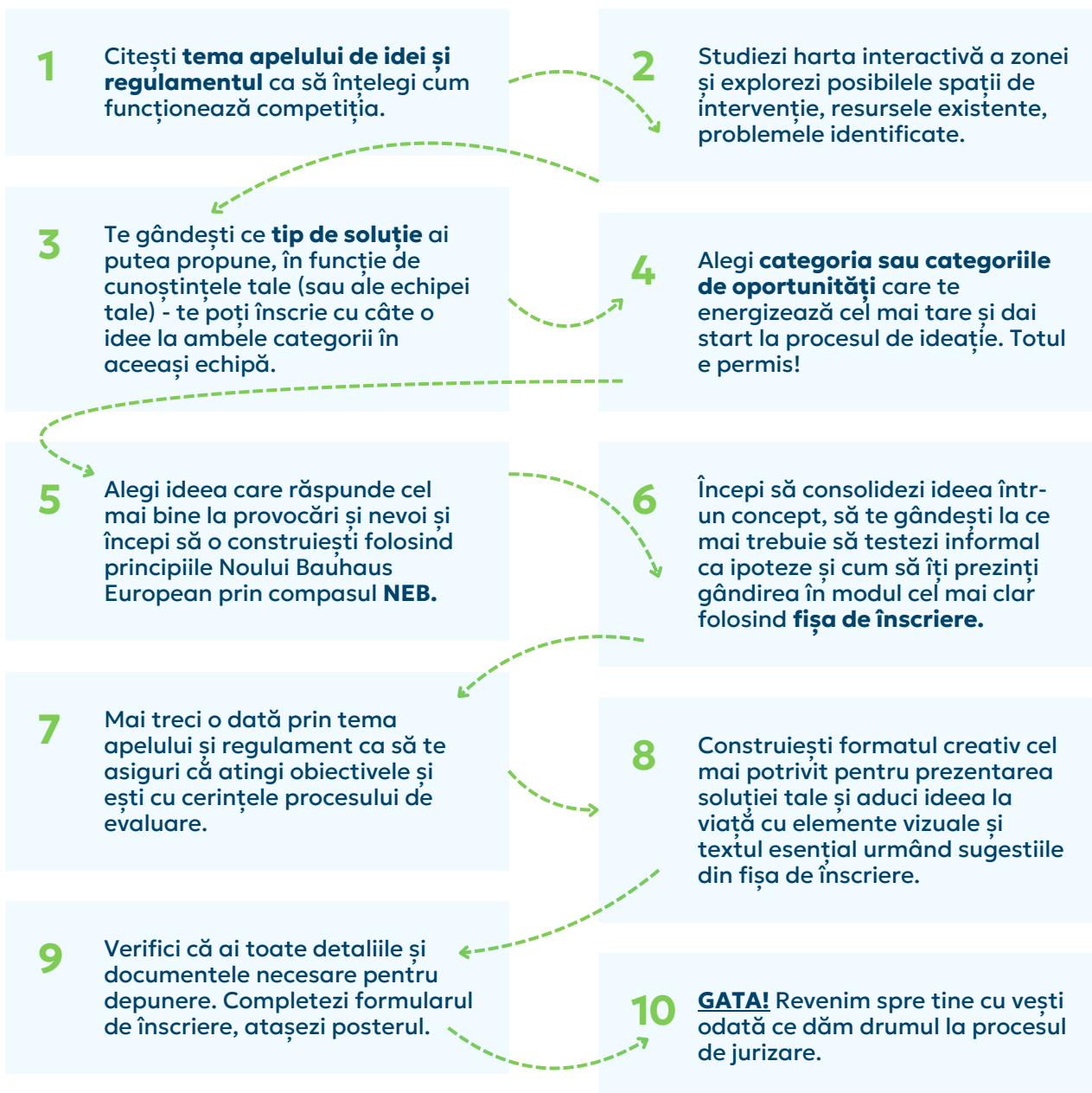
TERENURI PUBLICE

Se vor integra ideile cu proiecte publice existente sau în dezvoltare pentru complementaritate. Nu se vor propune idei doar de amenajare a terenurilor publice sau dezvoltare a infrastructurii publice de mari dimensiuni (ex. clădiri, drumuri, etc.).

TERENURI PRIVATE

Se pot propune idei pentru terenuri sau proprietăți private ale actorilor comerciali din zonă indiferent de gradul de valorificare existent. Dezvoltările imobiliare pot fi vizate numai pentru terenuri private exterioare ce permit acces public sau prevăd spații exterioare neîngrădite.

PROCESUL DE IDEAARE



DOCUMENTE SUPORT IDEAȚIE

- **Tema apelului**
- **Regulament**
- **Support de ideație** - include categoriile de oportunități și profilul zonei de intervenție
- **Compasul NEB**

DOCUMENTE SUPORT ÎNSCRIERE

Fișă de înscriere - include ghidul de întrebări pentru înscrierea ideilor și specificațiile formatului creativ

Grila de jurizare - include criteriile celor două faze de evaluare

Detalii suplimentare din studiile de fundamentare sociologice și urbanistice pot fi puse la dispoziția participanților la cerere.

CRITERII DE EVALUARE

ETAPA 1

ALINIAREA CU PRINCIPIILE NOULUI BAUHAUS EUROPEAN (NEB)

VALORI:

Sustenabil - capacitatea de a atinge obiective climatice, economia circulară, nZEB și protecția și favorizarea biodiversității

Frumos - calitatea de a experimenta un spațiu, mai departe decât dimensiunea sa funcțională

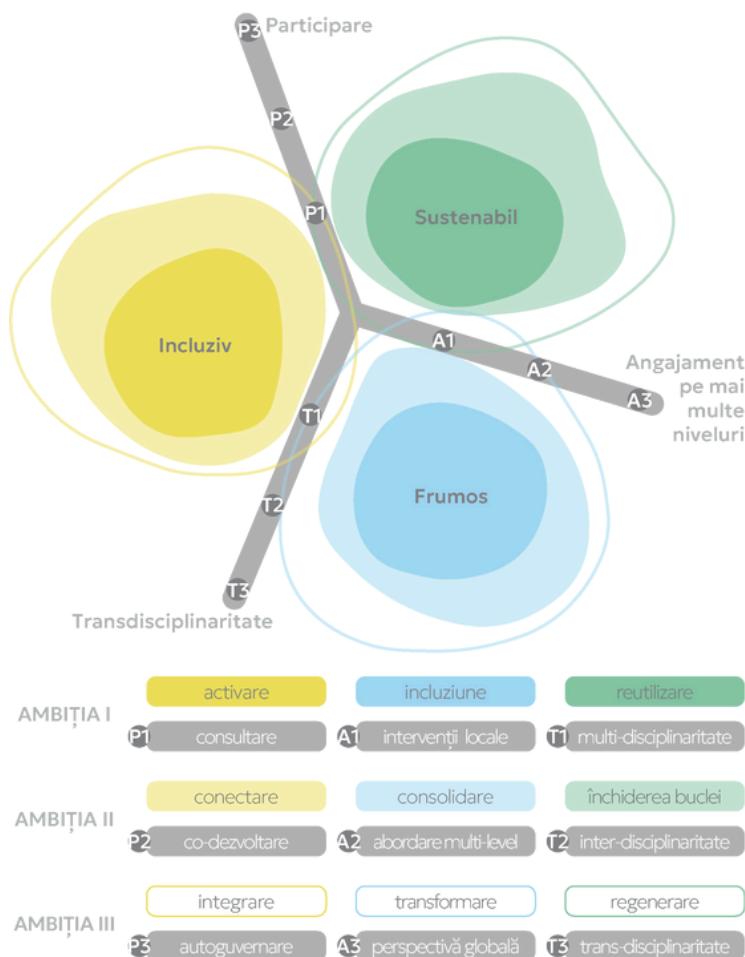
Incluziv - pune în valoare diversitatea în raport cu accesibilitatea socială, fizică și financiară

PRINCIPII:

Participare - calitatea de a conecta comunitatea la idee, prin aportul său direct.

Angajament pe mai multe niveluri - aduce la aceeași masă actori din domenii diverse

Transdisciplinaritate - transcede diverse discipline și le coroborează, astfel încât domeniul cunoașterii să fie unul amplu și integrat



Ideea trebuie să îndeplinească minim **Ambiția 1** pentru toate cele 6 dimensiuni pentru a putea fi inclusă în portofoliul de idei pentru experimentare în zona vizată. Acestea vor beneficia după apel de un proces de identificare de parteneri și resurse pentru potențiala implementare.

Mai departe, pentru fiecare dimensiune se va alocă un punctaj pentru evaluarea nivelului de ambiție NEB: Ambiție I (100 puncte), Ambiție II (10 puncte), Ambiție III (1 punct). Cu cât ideea reușește să atingă mai multe Ambiții 2 sau chiar 3 cu atât se va diferenția prin punctaj mai mare..

În urma evaluării se va crea un clasament al ideilor din perspectiva alinierii cu principiile NEB iar ideile din prima jumătate a clasamentului se vor califica în etapa următoare.

CRITERII DE EVALUARE

ETAPA 2

POTENȚIALUL INOVATIV AL IDEII

Această etapă va evalua potențialul de inovare al ideilor care sunt cel mai bine aliniate cu principiile NEB, implicând atât juriul, cât și publicul larg.

EVALUAREA JURIIULUI (80%)

Se va lua în calcul gândirea critică, integrată, creativitatea, și claritatea din ideea prezentată care o diferențiază de celelalte idei primite în cadrul fiecărei din cele două categorii (Obiect și Proces).

Criteriile principale notate (1-5) vor fi:

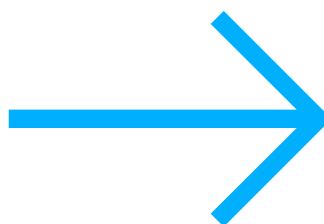
- Adresarea nevoilor neîndeplinite specifice zonei vizate
- Beneficiile directe aduse utilizatorilor, comunității și cartierului
- Design responsabil prin impact pozitiv și mitigarea consecințelor negative
- Originalitatea și actualitatea ideii în contextul tendințelor locale și globale
- Integrarea ingenioasă a resurselor locale și complementarea planurilor existente
- Potențialul de scalabilitate / replicabilitate al ideii prin parteneriate locale
- Claritate și raport calitate-impact pentru resurse necesare implementării
- Calitatea conceptuală și tehnică a ideii propuse

VOTUL PUBLICULUI (20%)

Se va lua în calcul prezentarea vizuală a ideii, claritatea în comunicarea punctelor cheie pentru înțelegerea ideii și atractivitatea generală a ideii pentru publicul larg.

Ideile acceptate în etapa 2 de evaluare vor fi încărcate pe site-ul apelului de idei cu componenta vizuală trimisă la înscriere. Se va alocă o săptămână pentru votul publicului, timp în care organizatorii vor promova votul public în rândul comunității locale, iar participanții au libertatea de a-și promova de asemenea soluțiile în rândul rețelelor personale.

Scorul final combinat va fi utilizat pentru identificarea câștigătorilor apelului de idei.



JURIUL APELULUI DE IDEI

Juriul este compus din 6 experți din diferite discipline relevante dezvoltării urbane integrate, ce reflectă importanța alocată multidisciplinarității în acest demers.



Alex Belenyi

Arhitectură, Design & Urbanism Tactic

Alexandru Belenyi este arhitect, urbanist și educator. A obținut titlul de doctor în 2015, susținând teza „Educația pentru arhitecți” la Universitatea Ion Mincu din București. Studiile sale includ formări la TUDelft (Olanda) și Universitatea Ion Mincu. Înainte de a-și înființa propria companie de arhitectură, a lucrat la Aecom București și Chora Architecture & Urbanism, Londra, fiind implicat în proiecte de planificare și arhitectură de mare anvergură precum Planul Urbanistic General al Bucureștiului și Sala Polivalentă din București.

Cerasella Crăciun este Profesor la Universitatea de Arhitectură și Urbanism "Ion Mincu" din București. Deține un doctorat în Urbanism și este expert în planificare urbană și peisagistică, având o vastă experiență atât în domeniul academic, cât și profesional. A coordonat numeroase proiecte multidisciplinare și a fost implicată în planificarea urbană și a peisajului la diferite scări. Este membru activ al mai multor asociații profesionale și a primit numeroase premii pentru contribuțiile sale în arhitectură și urbanism.



Cerasella Crăciun

Eco-dezvoltare & Peisagistică



Gelu Duminică

Sociologie & Incluziune Socială

Gelu Duminică deține un doctorat în sociologie și este conferențiar la Universitatea din București, Facultatea de Sociologie și Asistență Socială, unde predă cursuri despre romi, minorități și echitate. Activ în mediul asociativ de 25 de ani, coordonează activitatea Fundației Agenția Împreună, una dintre cele mai active ONG-uri ale minorității romă. Are o experiență notabilă în intervenția la nivel comunitar, concentrându-se pe programe de dezvoltare comunitară participativă. A publicat numeroase studii și analize privind incluziunea, minoritățile, politicile publice și echitatea, atât ca activist, cercetător, cât și ca consultant în organizații (inter)guvernamentale.

Ioana Pîrvu este licențiată în Științe Politice și Comunicare și Relații Publice, Ioana Pîrvu este un manager cultural cu peste 15 ani de experiență în dezvoltarea de programe și proiecte pentru industriile creative din România. A contribuit la proiecte majore precum Romanian Design Week, Cartierul Creativ, Diploma, Urbaniada și ReStart Amzei. În prezent, este Project Director la The Institute și președinte al Asociației Cartierul Creativ, promovând regenerarea urbană și coeziunea comunitară prin platforme și evenimente care susțin creativitatea locală.



Ioana Pîrvu

Programare Culturală & Industrii Creative



Marius Cristea

Economie & Dezvoltare Urbană Integrată, Expert NEB

Marius Cristea este consultant în dezvoltare urbană, cu o vastă experiență academică și profesională. A absolvit studii economice și în dezvoltare regională durabilă la Universitatea "Babeș-Bolyai" din Cluj-Napoca și deține un doctorat în Geografie obținut în 2013. Din 2014, colaborează cu Banca Mondială ca expert în dezvoltare urbană, lucrând la proiecte de asistență tehnică pentru Comisia Europeană și autorități centrale și locale. Membru al Registrului Urbaniștilor din România, a fost consultant al Comisiei Europene pentru implementarea New European Bauhaus în România. Este certificat ca manager de proiect, formator, expert în comunicare și fonduri nerambursabile.

Ruxandra Aelenei are peste 15 ani de experiență în planificare urbană și mobilitate sustenabilă în diverse țări, preocupată de spațiile urbane de înaltă calitate și orașe accesibile & incluzive. După ce a lucrat ca arhitectă și urbanistă în România, Ruxandra a ales să urmeze o carieră internațională, specializându-se în mobilitate urbană durabilă. Deține o diplomă dublă în planificare urbană și politici de mediu de la Universitatea Radboud Nijmegen (Regatul Țărilor de Jos) și Universitatea Cardiff (Marea Britanie). A fost consultant strategic la Primăria Utrecht și în prezent este lector în mobilitate urbană la Universitatea de Științe Aplicate din Amsterdam.



Ruxandra Aelenei

Urbanism & Mobilitate Sustenabilă

Membrii juriului sunt evaluatori independenți pe parcursul apelului de idei pentru:

- Validarea ideilor ce pot fi incluse într-un portofoliu de idei de dezvoltare integrată a zonei prin respectarea principiilor Noului Bauhaus European
- Identificarea celor mai inovative idei pentru premiere în cadrul apelului

PROCESUL DE JURIZARE

CALENDAR

8 Iulie 2024: Lansare oficială a apelului de idei

22 Iulie 2024: Deschiderea înscrierilor de idei

→ Sesiuni de inspirație și Q&A: iulie - septembrie 2024

13 Octombrie 2024: Închiderea depunerilor de proiecte

→ Jurizare etapa 1 & preselecție: 14 - 25 octombrie 2024

→ Jurizare etapa 2 & vot public: 25 octombrie - 3 noiembrie 2024

4 Noiembrie 2024: Anunțarea oficială a câștigătorilor

PREMII

OBIECT

**Trei premii
în valoare de
750 € fiecare**

PROCES

**Locul I - 3000 €
Locul II - 2000 €
Locul III - 1000 €**

PAȘII URMĂTORI

PORTOFOLIUL DE IDEI NEB

Toate ideile aliniate cu principiile NEB vor intra într-un portofoliu de idei pentru dezvoltare integrată prin experimente în zona vizată. Acestea vor primi feedback de la procesul de jurizare și vor fi consolidate într-un masterplan al zonei ce va fi făcut public și promovat prin canalele UrbanizeHub.

FACILITAREA CADRULUI DE PARTENERIAT

Ideile câștigătoare vor fi incluse cu prioritate într-un proces de identificare de parteneriate locale pentru asigurarea resurselor necesare implementării viitoare. Toate ideile din portofoliu vor fi incluse în evenimentele și demersurile viitoare organizate de UrbanizeHub pentru crearea de parteneriate public-privat-comunitate pentru transformarea a cât mai multe idei în proiecte pentru zona vizată.

DESPRE PROIECTUL “CARTIER CU CARACTER”: PLUMBUITA - TEI

SCOPUL PROIECTULUI

Cartier cu Caracter este un apel de idei tip competiție menit să activeze cartierele din orașe prin soluții inovatoare și creative. Competiția este primul pas spre o platformă de inovare urbană a Bucureștiului care urmărește să transforme orașul într-un spațiu deschis experimentării și inovației. Scopul acestei platforme este de a stimula dezvoltarea urbană integrată, abordând aspectele sociale, sustenabile, economice și culturale într-o manieră interdisciplinară, colaborativă și creativă.

Competiția oferă un cadru pentru experimentarea cu idei noi (testbeds), capabile să transforme peisajul urban semnificativ. Proiectele rezultate vor servi ca modele de bune practici, demonstrând integrarea principiilor de sustenabilitate, echitate socială și eficiență economică în dezvoltarea urbană. Pe termen lung, competiția vizează să fie un model de dezvoltare urbană care utilizează parteneriatele public-private pentru a aduce beneficii atât sectorului privat, cât și administrației publice și comunității locale.

PLANURILE PROIECTULUI DUPĂ CONCURS

Noiembrie 2024

Consolidarea ideilor aliniate cu principiile NEB într-o viziune pentru inovare urbană în zona lacurilor Tei și Plumbuita printr-un portofoliu de idei pentru experimentare cu obiecte și procese pentru dezvoltare integrată.

Decembrie 2024

Prezentarea cu prioritate a ideilor câștigătoare către actorii locali publici, privați și comunitate pentru identificarea posibilelor cadre de parteneriat pentru viitoarea implementare.

Ianuarie 2025

Continuarea procesului de facilitare de parteneriate și susținerea portofoliului de idei pentru a găsi resursele necesare pentru implementare.

ORGANIZATOR

UrbanizeHub (Urban Innovation Hub) este o organizație de urbanism participativ și dezvoltare urbană sustenabilă, dedicată promovării ideilor și proiectelor care contribuie la crearea orașelor mai inteligente, incluzive și verzi. Activitățile UrbanizeHub includ organizarea de evenimente, competiții, conferințe și workshop-uri, publicarea de articole și studii de caz relevante, precum și dezvoltarea de proiecte pilot care demonstrează aplicabilitatea ideilor inovatoare în contexte urbane.

SUSȚINĂTOR

One United Properties este finanțatorul primei ediții a competiției în calitate de dezvoltator imobiliar al proiectelor One Lake District, One High District și One Lake Club din cartierele Plumbuita și Fabrica de Glucoză. Compania este principalul investitor și dezvoltator imobiliar de proiecte sustenabile din București, specializată în proiecte rezidențiale, de birouri și mixte de înaltă calitate. Prin abordările sale în dezvoltarea urbană sustenabilă, compania pune un accent deosebit pe designul modern, calitatea construcțiilor și deschiderea spațiilor sale private către public, precum și certificările riguroase de sustenabilitate a construcțiilor sale. Prin susținerea acestui proiect pilot de inovare urbană în apropierea dezvoltărilor sale, compania contribuie în mod activ la dezvoltarea integrată a zonei și încurajează metode creative și participative în sectorul imobiliar.

PARTENERI LOCALI

CARO este un resort urban pentru bucureșteni și turiști, cu cinci hectare de activități relaxante de la hotel business de 4* și spații de birouri și evenimente până la terase, grădini amenajate și spații pentru sporturi și copii. Prin reconversia clădirilor fostei Fabrici de Glucoză și spațiile verzi de pe malul Lacului Tei, CARO a devenit un punct de reper pentru identitatea locului și spiritul inovator dezvoltat în timp prin această afacere de familie.

Complexul Cultural Sportiv Studentesc Tei este o instituție publică de cultură și sport, sub Ministerul Familiei, Tineretului și Egalității de Șanse, care oferă atât servicii private cât și programe pentru studenții din centrele universitare din București. Complexul are ca scop să sprijine dezvoltarea personală, profesională și civică a tinerilor, prin activități culturale, sportive, educative și de voluntariat.

Universitatea Tehnică de Construcții București este o instituție educațională ce promovează excelența în educație prin cercetarea avansată în domeniul construcțiilor. Misiunea sa este de a reprezenta un centru național de formare a noilor specialiști în cercetare științifică performantă și sustenabilă. Campusul principal din Tei este un punct de reper pentru cartier, facilitând conexiuni între universitate și comunitatea din zonă.

GLOSAR

INOVARE URBANĂ - se referă la implementarea de soluții noi și eficiente pentru a îmbunătăți viața în orașe, implicând idei creative ce integrează soluții de mediu, economie, sociale, culturale. Aceasta necesită un cadru interdisciplinar pentru a înțelege complexitatea problemelor urbane, reunind expertiza din domenii precum arhitectura, ingineria, sociologia și economia. Experimentarea cu soluții creative este crucială pentru a găsi metode inovatoare de a aborda provocările urbane, permițând testarea și ajustarea ideilor în contexte reale. Cadrul de colaborare "helix" implică actori din sectorul public, privat, academic și comunitatea locală, fiind esențial pentru asigurarea eficienței și sustenabilității soluțiilor. Acesta beneficiază de perspective diverse și resurse combinate, ceea ce contribuie la dezvoltarea unor soluții bine fundamentate și echilibrate.

PROCES PARTICIPATIV - Un proces participativ este o abordare de luare a deciziilor care implică activ și direct membrii unei comunități sau ai unui grup în planificarea și implementarea proiectelor, politicilor sau inițiativelor. Caracterizat prin transparență, incluziune și colaborare, acest tip de proces asigură că vocea și nevoile tuturor părților interesate sunt considerate. Procesul participativ poate fi folosit pentru a analiza o problemă sau un subiect specific, pentru a genera idei creative și inovatoare care să fie implementate și pentru a sugera tipurile de intervenție cele mai potrivite în funcție de caracteristicile fiecărei inițiative, context și situație specifică. Procesul ar trebui să evolueze către relații echitabile în definirea și implementarea unui proiect, permițând comunității locale să gestioneze procese sau rezultate-cheie. De asemenea, ar trebui să le ofere posibilitatea de a iniția și de a gestiona independent acțiuni viitoare pe termen lung.

MULTIDISCIPLINARITATE - Se referă la implicarea mai multor discipline distincte în analiza unei probleme sau realizarea unui proiect. Fiecare disciplină își aduce propria perspectivă și set de cunoștințe, lucrând paralel, fără a se integra în mod semnificativ una cu cealaltă. Este o abordare colaborativă, dar limitată în ceea ce privește interacțiunea profundă dintre discipline.

INTERDISCIPLINARITATE - Implică o colaborare mai integrată între diverse discipline. Acestea își combină perspectivele și metodologiile pentru a crea o înțelegere mai completă și soluții mai inovatoare. În acest context, granițele dintre discipline devin mai permeabile, iar cunoștințele și tehnicile se îmbină pentru a aborda probleme complexe într-un mod holistic.

TRANSDISCIPLINARITATE - Merge un pas mai departe, integrând nu doar cunoștințele și metodele mai multor discipline, dar și perspectivele din afara sferei academice tradiționale, inclusiv cunoștințele locale și experiențele comunităților. Este o abordare holistică și comprehensivă, care depășește granițele disciplinare și include o colaborare profundă între toate părțile interesate pentru a aborda problemele într-un mod sustenabil și inovator.

ABORDARE STRATEGICĂ - Abordarea strategică reprezintă un proces de planificare și implementare a acțiunilor pe termen lung, având în vedere obiectivele generale și viziunea de ansamblu a unei zone, a unei comunități sau a unui proiect. Această abordare presupune analizarea contextului, identificarea resurselor disponibile, evaluarea riscurilor și oportunităților și stabilirea unui plan coerent care să ghideze deciziile și acțiunile viitoare.

PROCES DE IDEARE - O parte crucială în dezvoltarea de soluții inovatoare și eficiente pentru probleme complexe. Acest proces implică generarea, dezvoltarea și comunicarea de idei noi, în mod colaborativ și iterativ. Ideea începe de obicei cu identificarea unei probleme sau a unei oportunități, urmată de o sesiune de brainstorming în care participanții sunt încurajați să propună idei fără restricții. Aceste idei sunt apoi evaluate, selectate și rafinate, transformându-se în concepte concrete care pot fi dezvoltate și implementate. Procesul de ideare valorifică creativitatea colectivă și diversitatea gândirii pentru a găsi soluții inovatoare și viabile.

SPAȚIU DE EXPERIMENTARE - Spațiile de experimentare urbane (sau testbeds) sunt zone dedicate unde se implementează și testează soluții inovatoare în planificarea și dezvoltarea urbană. Aceste spații permit integrarea obiectivelor de sustenabilitate, infrastructură, atractivitate urbană și tehnologie, într-un cadru colaborativ. Spațiile de experimentare încurajează învățarea continuă și dezvoltarea prin cooperarea între mai multe părți interesate, vizând soluționarea provocărilor urbane complexe, menținând stabilitatea și viabilitatea pe termen lung.

URBANISM TACTIC - Urbanismul tactic este o abordare în planificarea urbană care se concentrează pe intervenții rapide, temporare și adesea de mică scară, pentru a transforma și revitaliza spațiile urbane, naturale și culturale. Aceste acțiuni sunt flexibile și adaptabile, permițând testarea și ajustarea continuă a strategiilor în funcție de feedbackul comunității și observațiile directe asupra mediului urban. Scopul urbanismului tactic este de a stimula inovația și implicarea comunitară, generând impact semnificativ cu resurse limitate și deschizând calea pentru soluții durabile pe termen lung.

ACTIVARE URBANĂ - Activarea urbană reprezintă procesul de transformare și revitalizare a spațiilor urbane, atât publice cât și private, pentru a le face mai atractive și funcționale pentru comunitate. Aceasta implică intervenții temporare sau permanente care îmbunătățesc calitatea vieții urbane prin crearea de activități, evenimente și infrastructuri ce încurajează interacțiunea socială, recreerea și mobilitatea sustenabilă. De la mici intervenții temporare, cum ar fi festivaluri și piețe pop-up, până la proiecte de regenerare urbană pe termen lung, activarea urbană urmărește să creeze spații vibrante și funcționale care răspund nevoilor comunității și îmbunătățesc experiența urbană.

INCLUZIUNE SOCIALĂ - Incluziunea socială reprezintă procesul prin care se asigură accesul egal la oportunități și resurse pentru toți membrii unei comunități, indiferent de diferențele de gen, rasă, etnie, vârstă, religie, dizabilitate sau statut socio-economic.

Scopul acestui proces este de a elimina barierele care împiedică participarea deplină a indivizilor la viața economică, socială și culturală. Incluziunea socială promovează coeziunea comunitară, reduce inegalitățile și contribuie la dezvoltarea sustenabilă și armonioasă a societății, asigurând că toți indivizii au șansa de a contribui și de a beneficia de progresul comunității.

ATRACTIVITATE URBANĂ - Atractivitatea urbană se referă la capacitatea unui oraș sau a unui spațiu urban de a atrage și reține rezidenți, vizitatori, afaceri și investiții. Aceasta este determinată de o combinație de factori precum estetica, funcționalitatea, accesibilitatea, siguranța și oferta culturală și de divertisment. Un spațiu urban atractiv oferă infrastructuri de calitate, oportunități economice, servicii publice eficiente, spații verzi și un mediu prietenos pentru locuitori și vizitatori. De asemenea, promovează coeziunea socială și un sentiment de apartenență pentru comunitate.

CALITATEA LOCUIRII - Calitatea locuirii se referă la totalitatea condițiilor care asigură confortul, siguranța și satisfacția locatarilor. Aceasta include confortul spațiului interior, accesibilitatea la transport public și servicii esențiale, siguranța zonei, calitatea mediului și facilitățile comunitare disponibile. Factori precum dimensiunea și luminozitatea locuinței, proximitatea față de școli și spitale, prezența spațiilor verzi și infrastructura de agrement contribuie la bunăstarea fizică și mentală a rezidenților, făcând locuirea mai plăcută.

PARTENERIAT PUBLIC-PRIVAT-COMUNITATE - Un Parteneriat Public-Privat-Comunitate (PPC) este un model de colaborare în care entitățile publice, sectorul privat și comunitatea locală lucrează împreună pentru a planifica, dezvolta și implementa proiecte sau inițiative. Acest model combină resursele, expertiza și perspectivele diverselor părți interesate, asigurând o abordare integrată și incluzivă. Printre principalele beneficii ale unui parteneriat public-privat-comunitate se numără creșterea eficienței și inovației, datorită combinării resurselor publice cu cele private și locale, permițând dezvoltarea de soluții inovatoare și eficiente pentru provocările complexe. Sustenabilitatea proiectelor este garantată prin implicarea activă a comunității, care asigură adaptarea inițiativelor la nevoile reale și menținerea acestora pe termen lung. Distribuirea riscurilor între parteneri reduce povara asupra unei singure entități, facilitând o implementare mai sigură și eficientă.

NOUL BAUHAUS EUROPEAN (NEB) - Inițiativa „Noul Bauhaus European” a Comisiei Europene conectează Pactul verde european la spațiile de locuit și viața de zi cu zi a comunităților. Este o mișcare creativă și transdisciplinară ce oferă un cadru de dezvoltare de proiecte pentru un viitor ce promovează estetica, sustenabilitatea, și incluziunea. Noul Bauhaus European reunește cetățeni, experți, întreprinderi și instituții din domenii diferite pentru a reimagina împreună viitorul orașelor prin experimentare și conectare.



Material dezvoltat de UrbanizeHub pentru Apel de Idei “Cartier cu Caracter”: Zona Plumbuita-Tei

PENTRU MAI MULTE DETALII:

→ Site-ul Apelului de Idei → Site-ul UrbanizeHub

→ E-mail: concurs@urbanizehub.com